

คู่มือการปฏิบัติงาน



กองการศึกษา ศาสนาและวัฒนธรรม

องค์การบริหารส่วนตำบลดงมูลเหล็ก

ตำบลดงมูลเหล็ก อำเภอเมืองเพชรบูรณ์ จังหวัดเพชรบูรณ์

ที่มา

การจัดทำคู่มือการปฏิบัติงานมีความสำคัญที่จะทำให้องค์กรเจริญก้าวหน้าไปในทิศทางที่ดี การกำกับ การปฏิบัติงานราชการ เป็นไปด้วยความเรียบร้อย ถูกต้องตามระเบียบ กฎหมาย ปฏิบัติงานด้วยความรวดเร็ว สามารถตอบสนองความต้องการของประชาชนได้อย่างมีประสิทธิภาพ และผู้ปฏิบัติงานได้ทราบและเข้าใจการปฏิบัติงาน ขั้นตอนการปฏิบัติงานที่ต้องให้สอดคล้องกับ นโยบาย วิสัยทัศน์ ภารกิจ และเป้าหมายขององค์กร ในทิศทางเดียวกัน และเป็นเครื่องมือในการกำกับพฤติกรรม การอยู่ร่วมกันของบุคลากรในองค์กรให้เป็นแบบแผนเดียวกัน อีกทั้งยังเป็นตัววัดประสิทธิภาพและประสิทธิผลของการปฏิบัติงานของบุคลากรในกองการศึกษา ศาสนาและวัฒนธรรม การพิจารณาเลื่อนค่าตอบแทน การให้ความดีความชอบ การส่งเสริมการมีส่วนร่วม ความรับผิดชอบ การปฏิบัติงานด้วยความซื่อสัตย์สุจริต โดยยึดหลักธรรมาภิบาล การจัดระเบียบให้กับองค์กร การสร้างคุณธรรม จริยธรรมภายในองค์กร การสร้างขวัญและกำลังใจให้แก่บุคลากร และส่งเสริมให้บุคลากรมีความก้าวหน้าในหน้าที่ การงาน กองการศึกษา ศาสนาและวัฒนธรรม จึงจัดทำคู่มือการปฏิบัติงาน เพื่อเป็นแนวทางการปฏิบัติงาน ราชการภายในหน่วยงาน ตามลักษณะงานของในสังกัดกองการศึกษา ศาสนาและวัฒนธรรม ดังนี้

วัตถุประสงค์

วัตถุประสงค์ของการจัดทำคู่มือการปฏิบัติงาน

๑. เพื่อเป็นแนวทางในการปฏิบัติราชการให้เป็นไปตามมาตรฐานและแบบแผนเดียวกัน
๒. ผู้ปฏิบัติงานทราบและเข้าใจว่าควรทำอะไรก่อนและหลัง
๓. ผู้ปฏิบัติงานทราบว่าควรปฏิบัติงานอย่างไร เมื่อใด กับใคร
๔. เพื่อให้การปฏิบัติงานสอดคล้องกับนโยบาย วิสัยทัศน์ ภารกิจ และเป้าหมายขององค์กร
๕. เพื่อให้ผู้บริหารติดตามงานได้ทุกขั้นตอน
๖. เป็นเครื่องมือในการประเมินประสิทธิภาพและประสิทธิผลในการปฏิบัติงานของพนักงานในองค์กร
๗. เป็นเครื่องมือในการตรวจสอบการปฏิบัติงานของแต่ละฝ่าย
๘. เป็นกรอบกำหนดพฤติกรรมการอยู่ร่วมกันในกองการศึกษา ศาสนาและวัฒนธรรม ได้อย่างมีความสุข
๙. เป็นแนวทางการส่งเสริมคุณธรรม จริยธรรมให้แก่เจ้าหน้าที่ในกองการศึกษา ศาสนาและวัฒนธรรม
๑๐. เพื่อกำหนดเป็นแนวทางการปฏิบัติราชการในการให้บริการประชาชนในเขตพื้นที่ได้อย่างรวดเร็ว

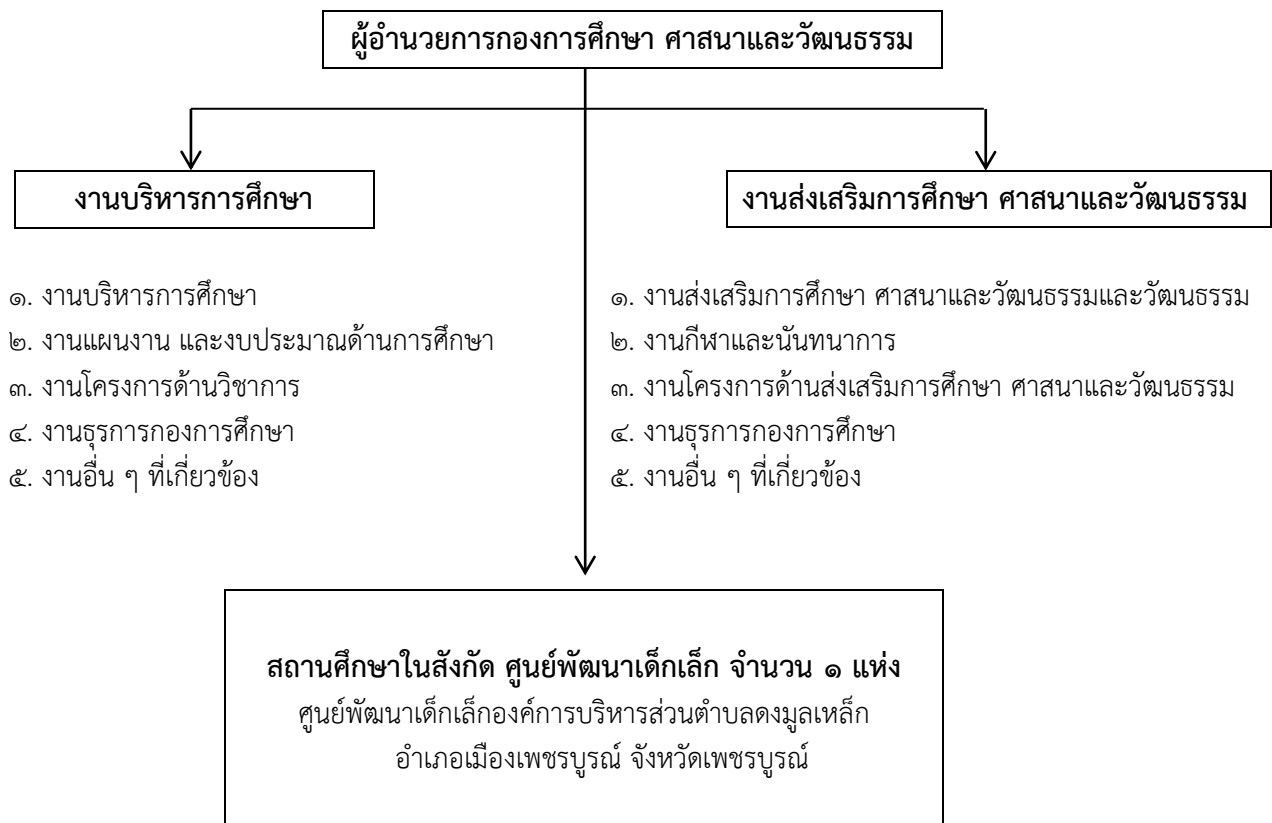
ขอบเขต

การจัดทำคู่มือปฏิบัติงานเพื่อให้พนักงานส่วนตำบล พนักงานครูองค์การบริหารส่วนตำบล พนักงานจ้างตามภารกิจ พนักงานจ้างทั่วไป และพนักงานจ้างเหมาบริการ ที่ได้รับมอบหมายให้มีหน้าที่รับผิดชอบปฏิบัติงานในสังกัดกองการศึกษา ศาสนาและวัฒนธรรม ให้สอดคล้องกับกฎหมาย ระเบียบ ข้อบังคับ หนังสือสั่งการ มติ หลักเกณฑ์คำสั่งตามหน้าที่ความรับผิดชอบของแต่ละฝ่ายและวิธีการปฏิบัติงานที่ครอบคลุม ตั้งแต่ขั้นตอนเริ่มต้นจนถึงสิ้นสุดกระบวนการงาน

ความรับผิดชอบ

การแสดงความรับผิดชอบในการปฏิบัติงานตามตำแหน่งหน้าที่ที่ตนรับผิดชอบตามที่ได้รับมอบหมาย รวมไปถึงผู้บังคับบัญชาที่ดูแลและควบคุมงานนั้น ๆ โดยแบ่งสายการบังคับบัญชาตามลักษณะงานตามโครงสร้างของส่วนราชการดังนี้

กรอบโครงสร้างส่วนราชการของกองการศึกษา ศาสนาและวัฒนธรรม



ลักษณะงานที่ปฏิบัติและวิธีปฏิบัติงาน

๑. ลักษณะงานที่ปฏิบัติ

สนับสนุนการบริหารจัดการสถานศึกษาศูนย์พัฒนาเด็กเล็ก ส่งเสริมให้เยาวชนและประชาชน มีคุณธรรม จริยธรรม ศีลธรรม พัฒนาสังคมด้านคุณภาพชีวิต ส่งเสริมการเรียนรู้ตามอัธยาศัย พัฒนาบุคลากรให้ มีความรู้ ส่งเสริมงานการกีฬาและนันทนาการ เผยแพร่ผลการดำเนินงานเพื่อความโปร่งใส รวดเร็ว ส่งเสริม สนับสนุนงาน ด้านวิชาการและบริหารทั่วไป ส่งเสริมศักยภาพการจัดการศึกษาท้องถิ่น วางแผนพัฒนาด้านการศึกษาขององค์กรปกครองส่วนท้องถิ่นและสนับสนุนค่าใช้จ่ายในการจัดการศึกษา บริหารจัดการงานด้านธุรการงานเอกสาร และการประสานงานกับส่วนราชการต่าง ๆ ให้เกิดประสิทธิภาพ

๒. วิธีการปฏิบัติงาน

จัดอบรมบุคลากรครูศูนย์พัฒนาเด็กเล็กเพื่อการจัดทาแผนพัฒนาการศึกษา อุดหนุนงบประมาณให้กับสถานศึกษาในสังกัดสำนักงานคณะกรรมการการศึกษาขั้นพื้นฐาน หรือดำเนินการจัดอบรมให้เด็ก เยาวชนและประชาชนได้รับการพัฒนาความรู้ด้านคุณธรรม จริยธรรม และศีลธรรม จัดกิจกรรมให้เด็กและเยาวชนตระหนักในคุณค่าของความเป็นไทย รักชาติ ศาสนาและพระมหากษัตริย์ ส่งบุคลากรเข้ารับการฝึกอบรมกับหน่วยงานทั้งภาครัฐและเอกชน ประชาสัมพันธ์ผลการดำเนินงานให้ประชาชนได้รับทราบผ่านทางเว็บไซต์ แอปพลิเคชันไลน์ เฟซบุ๊ก จัดทำข้อบัญญัติงบประมาณรายจ่ายประจำปีงบประมาณด้านการศึกษา ดำเนินงานธุรการให้เป็นไปตามระเบียบ คำสั่ง ประกาศ ข้อบังคับ และหนังสือสั่งการขององค์กรปกครองส่วนท้องถิ่น และดำเนินงานโครงการต่าง ๆ ที่เกี่ยวข้องกับงานส่งเสริมการศึกษา ศาสนาและวัฒนธรรม

ขั้นตอนการปฏิบัติงาน และวิธีการติดตามและประเมินผลการปฏิบัติงาน

กองการศึกษา ศาสนาและวัฒนธรรม ได้กำหนดแนวทางและหลักเกณฑ์เพื่อให้การปฏิบัติงานราชการของเจ้าหน้าที่ในกองการศึกษา ศาสนาและวัฒนธรรม เป็นไปด้วยความมีระเบียบเรียบร้อย ถูกต้อง รวดเร็ว และสอดคล้องกับข้อสั่งการของผู้บังคับบัญชาทุกระดับ จึงได้จัดทำคู่มือการปฏิบัติงาน เพื่อใช้เป็นหลักเกณฑ์แนวทางการปฏิบัติงานราชการภายในกองการศึกษา ศาสนาและวัฒนธรรม ให้ถือปฏิบัติ โดยแบ่งการกำหนดแนวทางภายใต้การกำกับดูแลและรับผิดชอบ ทั้งนี้ ให้นำหลักเกณฑ์หรือแนวทางการปฏิบัติงานราชการนี้กำหนดเป็นตัวประเมินความสำเร็จของงานในแต่ละส่วนงาน ต่อไป

ดังนั้น กองการศึกษา ศาสนาและวัฒนธรรม ได้กำหนดหลักเกณฑ์เป็นแนวทางการปฏิบัติราชการ ดังนี้

๑. การกำหนดด้านงานสารบรรณ การประชาสัมพันธ์ เข้ารับการฝึกอบรมและงานอื่น ๆ

๑. การบันทึกผ่านเว็บไซต์ประชาสัมพันธ์ประกาศต่าง ๆ ของส่วนราชการ

การบันทึกผ่านเว็บไซต์สื่ออิเล็กทรอนิกส์ต่าง ๆ ของกองการศึกษา ศาสนาและวัฒนธรรม โดยกำหนดให้เจ้าหน้าที่ส่งมอบเอกสารที่จะดำเนินการให้กับเจ้าหน้าที่ผู้รับผิดชอบดำเนินการบันทึกผ่านระบบอิเล็กทรอนิกส์เพื่อเจ้าหน้าที่จะได้ดำเนินการได้อย่างเรียบร้อยต่อไป

วิธีการติดตามและประเมินผลการปฏิบัติงาน

มีภาพผลการดำเนินงานเผยแพร่ผ่านเว็บไซต์ที่ทั้งก่อนดำเนินงาน ระหว่างดำเนินงาน และหลังเสร็จสิ้นการดำเนินงาน

๒. การจัดเก็บเอกสารด้านงานสารบรรณ

๒.๑ ให้กองการศึกษา ศาสนาและวัฒนธรรม จัดส่งคำสั่ง ประกาศ หนังสือราชการต่าง ๆ ให้งานธุรการจัดเก็บภายหลังเสร็จสิ้นการดำเนินการ เพื่อเก็บรักษาอย่างน้อย ๓ วันทำการ ทั้งนี้ ให้เป็นไปตามระเบียบสำนักนายกรัฐมนตรีว่าด้วยงานสารบรรณ พ.ศ. ๒๕๒๖ และแก้ไขเพิ่มเติมถึง (ฉบับที่ ๒) พ.ศ. ๒๕๔๘ และหนังสือสั่งการที่เกี่ยวข้อง

๒.๒. การเสนองานต่าง ๆ ให้ส่งแฟ้มไว้ที่โต๊ะเอกสาร แล้วให้เจ้าหน้าที่ธุรการหรือเจ้าหน้าที่ที่ได้รับมอบหมาย นำแฟ้มออกมาตรวจความถูกต้องแล้วเสนอให้ผู้บังคับบัญชาตามลำดับชั้น หากเกิดข้อผิดพลาดให้ทำเครื่องหมายไว้และแจ้งกลับไปยังส่วนที่เสนองานมา เพื่อแก้ไขและนำเสนอใหม่

๒.๓ ให้เจ้าหน้าที่ธุรการหรือเจ้าหน้าที่ที่ได้รับมอบหมายจากเจ้าหน้าที่ธุรการเข้าตรวจหนังสือสั่งการของกรมส่งเสริมการปกครองท้องถิ่นทุกวัน อย่างน้อยวันละ ๒ ครั้ง หากมีหนังสือสำคัญให้นำเรียนผู้บังคับบัญชาทราบเพื่อสั่งการต่อไป

๒.๔. ให้นำผลการปฏิบัติงาน และผลการปฏิบัติตามข้อสั่งการของผู้บังคับบัญชาเพื่อรายงานผลการปฏิบัติงานของกองการศึกษา ศาสนาและวัฒนธรรม ต่อที่ประชุมประจำเดือนทุกเดือน

๒.๕. การเดินทางไปราชการให้ทุกคนเขียนคำขออนุญาตในการเดินทางไปราชการทุกครั้ง ยกเว้น เดินทางไปราชการต่างจังหวัดตามหนังสือสั่งการให้ใช้บันทึกขออนุญาตพร้อมคำสั่งในการอนุญาตเดินทางไปราชการ ทั้งนี้ให้เป็นไปตามระเบียบกระทรวงมหาดไทย ว่าด้วยค่าใช้จ่ายในการเดินทางไปราชการของเจ้าหน้าที่ท้องถิ่น พ.ศ. ๒๕๕๕ และแก้ไขเพิ่มเติมถึง (ฉบับที่ ๓) พ.ศ. ๒๕๕๙

๒.๖ การเข้ารับการฝึกอบรมตามโครงการต่าง ๆ ให้เป็นไปตามหน้าที่ความรับผิดชอบ มาตรฐานกำหนดตำแหน่งของแต่ละบุคคล โดยคำนึงถึงความรู้ที่จะได้รับ สถานะการเงินการคลัง และรายงานผลการฝึกอบรมให้ทราบภายหลังจากเดินทางกลับ ตามระเบียบกระทรวงมหาดไทย ว่าด้วยค่าใช้จ่ายในการอบรมขององค์กรปกครองส่วนท้องถิ่น พ.ศ. ๒๕๕๗

๒.๗. ให้ดำเนินการถือปฏิบัติตามข้อสั่งการของผู้บังคับบัญชาอย่างเคร่งครัดที่ได้สั่งการลงไป และให้ปฏิบัติงานรวมทั้งรายงานผลการปฏิบัติภายในระยะเวลาที่กำหนด หากไม่ได้กำหนดระยะเวลาไว้ให้ดำเนินการภายในระยะเวลา ๓ วันทำการ

๒.๘ ให้ทุกฝ่ายที่ประสงค์จะขอข้อมูลต่าง ๆ ของแต่ละส่วนราชการอื่น ๆ ภายในองค์การบริหารส่วนตำบล ดงมูลเหล็ก ต้องประสานกับกับส่วนราชการนั้น ๆ ก่อนล่วงหน้า เพื่อให้แต่ละฝ่ายที่ขอข้อมูลได้รับความสะดวกจากข้อมูลนั้น ๆ เพื่อประกอบในการดำเนินงานของกองการศึกษา ศาสนาและวัฒนธรรม ด้วยความรวดเร็ว และเรียบร้อย เช่น การจัดเตรียมเอกสารด้านการบริหารจัดการที่ดี ITA การจัดเตรียมเอกสารเพื่อรับตรวจงานต่าง ๆ เป็นต้น

๒.๙ การจัดทำควบคุมภายในของกองการศึกษา ศาสนาและวัฒนธรรมของทุกปีให้ตรวจสอบและรายงานผู้อำนวยการกองการศึกษา ศาสนาและวัฒนธรรมทราบ และรวบรวมส่งให้หน่วยงานตรวจสอบภายในองค์การบริหารส่วนตำบลดงมูลเหล็กทราบ และดำเนินการในส่วนที่เกี่ยวข้อง

๒.๑๐ การจัดทำคำสั่งของกองการศึกษา ศาสนาและวัฒนธรรม ที่เกี่ยวกับความรับผิดชอบในหน้าที่ของแต่ละบุคคลในสังกัด ให้จัดทำคำสั่งเสนอผู้บริหารทราบและพิจารณาอนุมัติและแจ้งให้บุคคลนั้น ๆ ทราบ หากมีการปรับปรุงคำสั่งหน้าที่ความรับผิดชอบของเจ้าหน้าที่ในฝ่ายต่าง ๆ ต้องแจ้งให้ผู้อำนวยการกองการศึกษา ศาสนาและวัฒนธรรมทราบเพื่อรายงานให้ผู้บริหารทราบและพิจารณาอนุมัติคำสั่งต่อไป

๒.๑๑ การเข้าร่วมพิธีการต่าง ๆ เช่น งานเฉลิมพระชนมพรรษา งานเฉลิมพระเกียรติของพระราชวงศ์/กิจกรรมต่าง ๆ ขององค์การบริหารส่วนตำบลดงมูลเหล็ก หน่วยงานภายนอกอื่น ๆ ให้พนักงานส่วนตำบล พนักงานครูองค์การบริหารส่วนตำบล พนักงานจ้างตามภารกิจ พนักงานจ้างทั่วไป และพนักงานจ้างเหมาบริการ ทุกคนเข้าร่วมกิจกรรม หากไม่ได้เข้าร่วมให้ชี้แจงเหตุผลให้ผู้อำนวยการกองการศึกษา ศาสนาและวัฒนธรรมทราบต่อไป

๒.๑๒ ให้พนักงานส่วนตำบล พนักงานครูองค์การบริหารส่วนตำบล พนักงานจ้างตามภารกิจ พนักงานจ้างทั่วไป และพนักงานจ้างเหมาบริการ ถือปฏิบัติตามคำสั่งทุกคำสั่งที่ได้รับมอบหมายหน้าที่ต่าง ๆ โดยเคร่งครัด

วิธีการติดตามและประเมินผลการปฏิบัติงาน

การดำเนินงานด้านเอกสารธุรการ การประสานงาน และการมีส่วนร่วมต่าง ๆ ต้องเป็นไปตามระเบียบคำสั่ง ประกาศ ข้อบังคับ และหนังสือสั่งการที่เกี่ยวข้อง ตรวจสอบจากเอกสารข้อมูลที่เกิดขึ้นไว้ในแฟ้มหลังเสร็จสิ้นการดำเนินงาน

๑. การกำหนดด้านแผนงาน/โครงการและงบประมาณด้านการศึกษา

๑. ด้านแผนงานโครงการ

๑.๑ การจัดทำแผนพัฒนาการศึกษาของศูนย์พัฒนาเด็กเล็ก ให้ศูนย์พัฒนาเด็กเล็กเสนอร่างแผนพัฒนาการศึกษาให้คณะกรรมการบริหารศูนย์พัฒนาเด็กเล็กพิจารณาให้ความเห็นชอบ และหัวหน้าสถานศึกษาประกาศใช้แผนภายในเดือนมีนาคมของทุกปีและรวบรวมส่งให้กองการศึกษา ศาสนาและวัฒนธรรม ดำเนินการบูรณาการเป็นแผนพัฒนาการศึกษาขององค์การบริหารส่วนตำบลดงมูลเหล็กต่อไป

๑.๒ การจัดทำแผนพัฒนาการศึกษาขององค์การบริหารส่วนตำบลดงมูลเหล็ก ให้นำแผนพัฒนาการศึกษาของศูนย์พัฒนาเด็กเล็ก และของกองการศึกษา ศาสนาและวัฒนธรรม บูรณาการเพื่อเสนอเป็นร่างแผนพัฒนาการศึกษาขององค์การบริหารส่วนตำบลดงมูลเหล็ก ให้คณะกรรมการการศึกษาขององค์การบริหารส่วนตำบลดงมูลเหล็ก พิจารณาให้ความเห็นชอบ และเสนอนายกองค์การบริหารส่วนตำบลดงมูลเหล็ก อนุมัติประกาศใช้แผนภายในเดือนเมษายนของทุกปี

๑.๓ การจัดทำแผนพัฒนาท้องถิ่นขององค์การบริหารส่วนตำบลดงมูลเหล็ก ในส่วนของแผนงานโครงการกองการศึกษา ศาสนาและวัฒนธรรม ให้ศูนย์พัฒนาเด็กเล็กจัดส่งแผนพัฒนาการศึกษาของศูนย์พัฒนาเด็กเล็กเพื่อจัดทำแผนพัฒนาการศึกษาของกองการศึกษา ศาสนาและวัฒนธรรม ส่งให้กองแผนและงบประมาณภายในเดือนเมษายนเพื่อดำเนินการในการรวบรวมจัดทำแผนพัฒนาท้องถิ่นขององค์การบริหารส่วนตำบลดงมูลเหล็ก ให้กองแผนและงบประมาณภายในเดือนเมษายนเพื่อดำเนินการในการรวบรวมจัดทำแผนพัฒนาท้องถิ่นขององค์การบริหารส่วนตำบลดงมูลเหล็ก ให้แล้วเสร็จ

๑.๔ การจัดทำแผนดำเนินงานให้จัดส่งแผนดำเนินงานของแต่ละฝ่าย ส่งให้กองแผนและงบประมาณภายในเดือนกันยายนของทุกปีเพื่อดำเนินการจัดทำแผนดำเนินงานขององค์การบริหารส่วนตำบลดงมูลเหล็ก ต่อไป

วิธีการติดตามและประเมินผลการปฏิบัติงาน

๑. มีแผนพัฒนาการศึกษาของศูนย์พัฒนาเด็กเล็กที่ดำเนินการตามขั้นตอนแล้วเสร็จตามระยะเวลาที่กำหนด

๒. มีแผนพัฒนาการศึกษาขององค์การบริหารส่วนตำบลงุมเหล็ก ที่ดำเนินการตามขั้นตอนแล้วเสร็จตามระยะเวลาที่กำหนด

๒. การจัดทำงบประมาณ เป็นไปตามระเบียบกระทรวงมหาดไทย ว่าด้วยการจัดทำแผนพัฒนาขององค์กรปกครองส่วนท้องถิ่น พ.ศ.๒๕๔๑ และแก้ไขเพิ่มเติมถึง (ฉบับที่ ๓) พ.ศ.๒๕๔๓ ดังนี้

๒.๑ การจัดทำงบประมาณรายจ่ายประจำปีให้จัดส่งแผนงบประมาณรายจ่ายให้เจ้าหน้าที่นักวิเคราะห์นโยบายและแผน ทันตามช่วงเวลาในการจัดทำงบประมาณ ช่วงเดือนมิถุนายนของทุกปี

๒.๒ การโอน แก้ไข เปลี่ยนแปลงค่าชี้แจงในงบประมาณรายจ่ายประจำปีให้แต่ละฝ่ายตรวจสอบงบประมาณและจัดทำรายละเอียดการโอน แก้ไข เปลี่ยนแปลงค่าชี้แจงพร้อมเหตุผลในการโอน แก้ไขเปลี่ยนแปลงค่าชี้แจงให้เจ้าหน้าที่งบประมาณทราบก่อนล่วงหน้าไม่น้อยกว่า ๓ วันทำการ เพื่อดำเนินการขออนุมัติจากผู้บริหารหรือสภาท้องถิ่น

วิธีการติดตามและประเมินผลการปฏิบัติงาน

มีการจัดสรรงบประมาณด้านการศึกษาตามสถานศึกษาและกองการศึกษา ศาสนาและวัฒนธรรม ขอสันับสนุนงบประมาณปรากฏในข้อบัญญัติงบประมาณรายจ่ายประจำปีงบประมาณ และข้อบัญญัติงบประมาณรายจ่ายเพิ่มเติม (ถ้ามี)

๓. การดำเนินการโครงการและการเบิกจ่ายเงินงบประมาณ

ให้เป็นไปตามระเบียบกระทรวงมหาดไทย ว่าด้วยค่าใช้จ่ายในการฝึกอบรม และการเข้ารับการศึกษาของเจ้าหน้าที่ท้องถิ่น พ.ศ.๒๕๕๗ และระเบียบกระทรวงมหาดไทย ว่าด้วยการเบิกจ่ายค่าใช้จ่ายในการจัดการแข่งขันกีฬา และการส่งนักกีฬาเข้าร่วมการแข่งขันกีฬารัฐบาลท้องถิ่น พ.ศ.๒๕๕๙ และระเบียบกระทรวงมหาดไทย ว่าด้วยการพัสดุของหน่วยการบริหารราชการส่วนท้องถิ่น พ.ศ.๒๕๓๕ และแก้ไขเพิ่มเติมถึง (ฉบับที่ ๙) พ.ศ.๒๕๕๓ และระเบียบกระทรวงมหาดไทย ว่าด้วยการรับเงิน การเบิกจ่ายเงิน การฝากเงิน การเก็บรักษาเงินและการตรวจเงินขององค์กรปกครองส่วนท้องถิ่น พ.ศ.๒๕๔๗ และแก้ไขเพิ่มเติมถึง (ฉบับที่ ๓) พ.ศ.๒๕๔๘ ดังนี้

๑. จัดทำโครงการตามข้อบัญญัติ

๑.๑ กรณีจัดทำโครงการให้เสนอผู้บริหารอนุมัติโครงการก่อนดำเนินการโครงการโดยเอกสารที่ต้องแนบ ได้แก่ โครงการ กำหนดการ ประกาศ/คำสั่งแต่งตั้งคณะกรรมการดำเนินงานโครงการ หนังสือแจ้งส่วนราชการที่เกี่ยวข้อง เป็นต้น

๑.๒ บันทึกจัดหาพัสดุแจ้งเจ้าหน้าที่พัสดุและทรัพย์สิน เพื่อดำเนินตามขั้นตอนตามระเบียบฯ

๑.๓ ส่งเอกสารเบิกจ่ายภายใน ๓ วันหลังตรวจรับพัสดุ

๑.๔ เจ้าหน้าที่ผู้รับผิดชอบโครงการตามข้อบัญญัติผู้เบิกส่งรูปถ่าย/รายชื่อผู้ร่วมงานและเอกสารที่เกี่ยวข้อง ประกอบการเบิกจ่ายหลังเสร็จสิ้นโครงการภายใน ๕ วันทำการ

๒. การยืมเงินตามโครงการ

๒.๑ ส่งโครงการเอกสารต้นเรื่องทั้งหมดให้กองคลังก่อนวันที่จะจ่ายเงินไม่น้อยกว่า ๕ วันทำการ นอกจากกรณีเร่งด่วน

๒.๒ จัดทำบันทึกยืมเงินตามแบบ/จัดทำสัญญายืมกำหนดส่งใช้ภายใน ๓๐ วันนับจากวันที่ได้รับเงิน

๒.๓ หลังจากดำเนินการโครงการเสร็จสิ้นภายใน ๓๐ วัน นับจากวันที่ได้รับเงินตามสัญญายืม และส่งเอกสารตามรายการดังนี้

๒.๔ บันทึกส่งใช้เงินยืมพร้อมถ่ายเอกสารโครงการแนบเรื่อง

๒.๕ ใบเสร็จรับเงิน

๒.๖ ภาพถ่าย/รายชื่อผู้ร่วมงาน

๒.๗ กรณีมีเงินเหลือจ่ายจากโครงการบันทึกส่งใช้เงินสด

๓. การเบิกค่าวิทยากร

๓.๑ หนังสือเชิญวิทยากร

๓.๒ หนังสือตอบรับจากวิทยากร

๓.๓ เอกสารการปฏิบัติงานของวิทยากร

๓.๔ ภาพถ่าย/รายชื่อผู้ร่วมงานโครงการ

๓.๕ ใบเสร็จรับเงิน

๓.๖ สำเนาบัตรประชาชนวิทยากร

๓.๗ บันทึกส่งใช้เงินยืมพร้อมถ่ายเอกสารโครงการแนบเรื่องส่งใช้เงินยืม

๔. การเบิกเงินรางวัล

๔.๑ ใบสำคัญรับเงิน

๔.๒ ผลการแข่งขัน

๔.๓ รายชื่อนักกีฬาที่ร่วมแข่งขันกีฬาแต่ละประเภทที่รับรางวัลหรือนักเรียนที่เข้าร่วมการแข่งขันกิจกรรมต่าง ๆ

๔.๔ ภาพถ่าย/ลายเซ็นครบถ้วนตามโครงการ

๔.๕ บันทึกส่งใช้เงินยืม/พร้อมถ่ายเอกสารโครงการแนบเรื่องส่งใช้เงินยืม

๕. การยืมเงินค่าลงทะเบียน/ค่าเดินทางราชการ

๕.๑ จัดทำบันทึกยืมเงิน

๕.๒ ส่งเอกสารต้นเรื่องทั้งหมดพร้อมคำสั่งให้กองคลังก่อนจะจ่ายเงินไม่น้อยกว่า ๕ วันทำการ นอกจากกรณีเร่งด่วน

๕.๓ จัดทำสัญญายืมกำหนดส่งใช้ภายใน ๑๕ วันนับจากวันที่กลับมาถึง

- ๕.๔ ครอบคลุมส่งใช้เงินยืม
- ๕.๕ จัดทำบันทึกส่งใช้เงินยืม
- ๕.๖ ส่งเอกสารรายงานการเดินทางทั้งหมดพร้อมใบสำคัญรับเงิน
- ๕.๗ ถ่ายเอกสารต้นเรื่องแนบ

๖. งานโครงการก่อสร้าง

- ๖.๑ งบประมาณจากข้อบัญญัติ
- ๖.๒ แจกซองช่าง สำรวจ งบประมาณการ จัดส่งแบบแปลนพร้อมบันทึกโครงการ
- ๖.๓ บันทึกขออนุมัติจัดหาพัสดุส่งเจ้าหน้าที่พัสดุ
- ๖.๔ กรณีต้องกำหนดราคากลาง ให้ดำเนินการขออนุมัติแต่งตั้งคณะกรรมการกำหนดราคากลางภายใน ๕ วันทำการก่อนส่งเรื่องการจัดหาพัสดุให้เจ้าหน้าที่พัสดุ
- ๖.๕ คณะกรรมการกำหนดราคากลางรายงานผลการกำหนดราคากลางให้เจ้าหน้าที่พัสดุทราบเพื่อดำเนินการต่อไป

วิธีการติดตามและประเมินผลการปฏิบัติงาน

มีการรายงานผลการปฏิบัติงานการดำเนินงานโครงการว่าเป็นไปตามวัตถุประสงค์โครงการ และเป็นไปตามแผนการดำเนินงานที่วางไว้หรือไม่

บทเฉพาะกาล

ให้พนักงานส่วนตำบล พนักงานครุองค์การบริหารส่วนตำบล พนักงานจ้างตามภารกิจ พนักงานจ้างทั่วไป และพนักงานจ้างเหมาบริการ กองการศึกษา ศาสนาและวัฒนธรรม องค์การบริหารส่วนตำบลดงมูลเหล็ก ถือปฏิบัติตามแนวทางและหลักเกณฑ์ตามคู่มือการปฏิบัติงานฉบับนี้ โดยให้ผู้อำนวยการกองการศึกษา ศาสนาและวัฒนธรรม พิจารณา ตรวจสอบ ติดตาม กำกับดูแล ประเมินผลการปฏิบัติงานให้เป็นไปตามหลักเกณฑ์และระเบียบ กฎหมาย หนังสือสั่งการที่เกี่ยวข้อง ภายใต้การบังคับบัญชาของผู้บังคับบัญชาและผู้บริหารท้องถิ่น